

tip

LÉTO 2024

 ZAHRADNÍ
CENTRA CS
PROFESIONÁLNÍ ZAHRADNÍCI

**Zakrslé
jehličnany**
DO NÁDOB



HORTENZIA -
královna letnej záhrady



NAŠE TÉMA

Trvalky

**Trvalka sezóny:
*Iris sibirica***





SVÍCÍK, GAURA

(*Gaura lindheimeri*)

Atraktivní trvalka s dlouhým kvetením od června do září. Tenké, vzdušné stonky jsou posety množstvím malých bílých nebo růžových květů.



SPORÝŠ ARGENTINSKÝ, ŽELEZNÍK ARGENTÍNSKÝ

(*Verbena bonariensis*)

Vysoká, štíhlá rostlina s drobnými fialovými květy, které se objevují na dlouhých, tenkých stoncích. Je populární pro svou schopnost přitahovat motýly a jiný hmyz, skvěle se hodí do přírodních zahrad.



TŘAPATKOVKA NACHOVÁ, ECHINACEA PURPUROVÁ

(*Echinacea purpurea*)

V poslední době velmi populární trvalka s květy atraktivních barev a výrazným tmavým středem. Je odolná a kvete velmi dlouho. Tmavé suché středy zdobí zahradu i v zimě.



OSTROŽKA, STRAČONŮŽKA

(*Delphinium*)

Impozantní, vysoká trvalka tvořící nápadné vzpřímené laty květů v různých odstínech modré, fialové a bílé. Klasická volba pro venkovské zahrady, vyžaduje však kvalitní oporu, protože těžká květenství může polámat vítr.



ZÁPLEVÁK, HELÉNÍUM (*Helenium*)

Pozdně kvetoucí trvalka přinášející barvy podzimu s jeho teplými odstíny žluté, oranžové a červené. Květy podobné malým slunečnicím jsou na pevných vzpřímených stoncích a hodí se i k řezu.





KOPRETINA, MARGARÉTA (*Leucanthemum*)

Klasická trvalka s bílými okvětními plátky a žlutým středem, kultivary však mohou mít i žlutou barvu a stejně zbarvený střed, případně mohou být i plnokvěté. Je to nezbytná rostlina pro jakoukoliv zahradu díky své nenáročnosti a hojnému kvetení.



PLAMENKA LATNATÁ, FLOX METLINATÝ (*Phlox paniculata*)

Oblíbená trvalka vrcholného léta s kulovitým květenstvím a příjemně sladkou vůní. Květy mohou mít různé barvy včetně žihání a dvoubarevných kombinací.



TOP 10 trvalek

HLAVÁČ, MLIEČNIK (*Scabiosa*)

Odolná trvalka pro sušší stanoviště s půlkulovitými květy různých barev připomínajícími malé polštářky. Kvete od června až do podzimu a hodí se do záhonu s nižšími trvalkami nebo do skalky.



ŘEBŘÍČEK OBECNÝ, REBRÍČEK OBYČAJNÝ (*Achillea millefolium*)

Známa a oblíbená trvalka, velmi nenáročná na pěstování. Drobné, ploché květy tvoří husté vrcholky s typickým odérem. Barva květů může být velmi proměnlivá, od bílé přes žlutou, oranžovou, růžovou až po temně červenou.



ŠALVĚJ, ŠALVIA (*Salvia nemorosa*)

Populární rostlina s dlouhými, úzkými hrozny květů s typicky modrofialovými odstíny, může však být i bílá nebo růžová. Je to trvalka, která je ceněná pro svou nenáročnost a dlouhé období kvetení.



Kosatec sibiřský

ROSTLINA ROKU 2024

Česká botanická společnost vyhláší každoročně rostlinu roku. Cílem je upozornit na ohrožené nebo jinak zajímavé druhy naší květeny a seznámit širokou veřejnost s jejich biologií, ekologií a případně i jejich ochranou. Pro rok 2024 byl vybrán kosatec sibiřský, vědeckým jménem *Iris sibirica*.





Ačkoliv její jméno odkazuje na Sibiř, je tato nápadná, modře kvetoucí rostlina v České republice původním druhem. Přirozeně se vyskytuje od střední Evropy až po jezero Bajkal na vlhkých a střídavě vlhkých loukách, případně na vlhkých narušovaných půdách.

Jako trvalka se pěstuje zejména v přírodních zahradách, kde se naplno uplatní její filigránský vzhled a sice menší, zato velmi atraktivně stavěné květy. Obvykle mají tři vnitřní a tři vnější, obloukovitě svěšené okvětní plátky, existují však i zahradní kultivary plnokvěté, které mají okvětních pláteků více, často vícebarevných. Nejčastější barvy jsou modré a fialové, světle žilované.



Pro pěstování jsou ideální slunečná až polostinná stanoviště s vlhčí půdou, nejlépe na okraji vodních ploch nebo tam, kde půda trvale nevysychá. Na rozdíl od kosatce bahenního (*Iris pseudacorus*), jemuž se velmi podobá, však nesmí stát trvale ve vodě, jeho hlízy by uhnily. Z vysazené rostliny se brzy podzemními výhonky vytvoří velký trs, který se rozrůstá do velkých ploch. V případě potřeby jej lze snadno odrytím omezit a hlízovité oddenky vysadit na jiné místo. I po odkvětu jsou husté trsy úzkých, vzpřímeně mečovitých listů vysokých kolem 70 cm velmi dekorativní.



Pokud se některá trvalka dokázala z přehlížené rostliny vyšvihnout na přední příčky v oblíbenosti, je to právě třapatkovka (*Echinacea*), zahradní trvalka původem ze Severní Ameriky. Je ceněna zejména pro svou nenáročnost, pevné stonky a velmi atraktivní květy zahrnující barevnou paletu od čistě bílé přes růžovou, červenou až po temně rudou.

Echinacea

PRO KRÁSU I UŽITEK





TIP PRO PŘÍRODNÍ ZAHRADY

Do volnějších výsadeb a přírodních zahrad se hodí třapatkovka bledá (*Echinacea pallida*). Její květy jsou méně nápadné a okvětní plátky světle růžové. Snadno se přesévá.

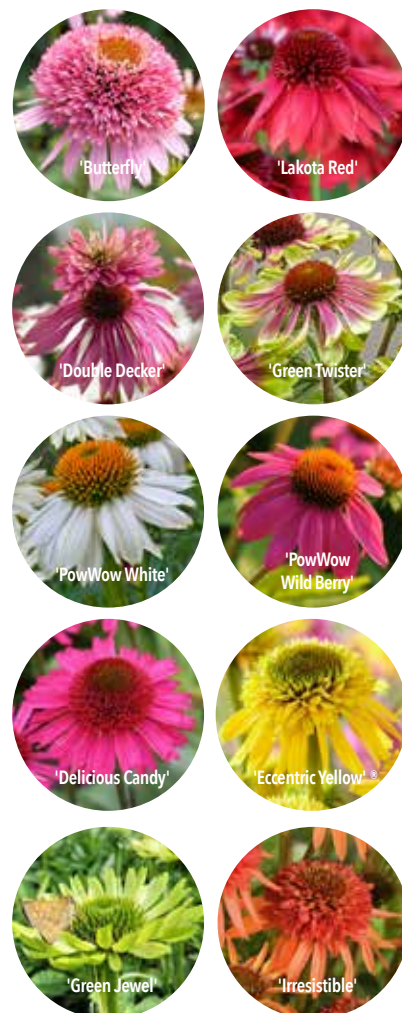
Třapatkovka má vlastně jen samé přednosti: je odolná vůči suchu a vyžaduje minimální závlahu, někdy roste dokonce v štěrkových půdách. Netrpí žádnými chorobami a také škůdci ji nechávají bez povšimnutí. Roste poměrně rychle a snadno se rozrůstá, šíří se také samovýsevem. Její atraktivitu zvyšují i motýli, včely a další drobný hmyz, který lákají její květy. Jemně pichlavý středový kužel zůstává na rostlině po odkvětu a zdobí ji přes zimu, kdy se semena stávají potravou pro ptáky.



Třapatkovka (Třapatka) nachová (*Echinacea purpurea*)

- výška 80–100 cm
- plně osluněné stanoviště
- půda běžná zahradní, ne příliš těžká, spíše suchá
- růst vzpřímený, stonky pevné, tuhé
- kvete od července do září
- odkvetlé rostliny nechat na záhonu až do jara
- základní druh se snadno šíří samovýsevem

Kultivary



DOPORUČUJEME

Pro přihnojování zahradních trvalek doporučujeme hnojivo **AGRO Trvalky a kvetoucí keře**. Aplikuje se jednorázově rozhozem na povrch půdy v okolí rostlin a postupným uvolňováním živin zajišťuje zdravý růst po celou sezónu.





Ostruhatka (*Diascia*)



Dosna (*Canna*)



Kdoulovec (*Chaenomeles speciosa*)

Dřeviny

Letničky



Verbena



Mochna křovitá (*Potentilla fruticosa*)



Růže (*Rosa*)

TRENDY

BARVA ROKU 2024

Peach Fuzz

Připravila **Jana Morávková**
Foto **Dreamstime a Proven Winners**

Pokojovky



Anthurium



Cymbidium



Řebříček (*Achillea millefolium*)



Lilie (*Lilium*)



Sléz (*Alcea*)



Leknín (*Nymphaea*)

Trvalky



Kosatec (*Iris*)



Jiřina (*Dahlia*)



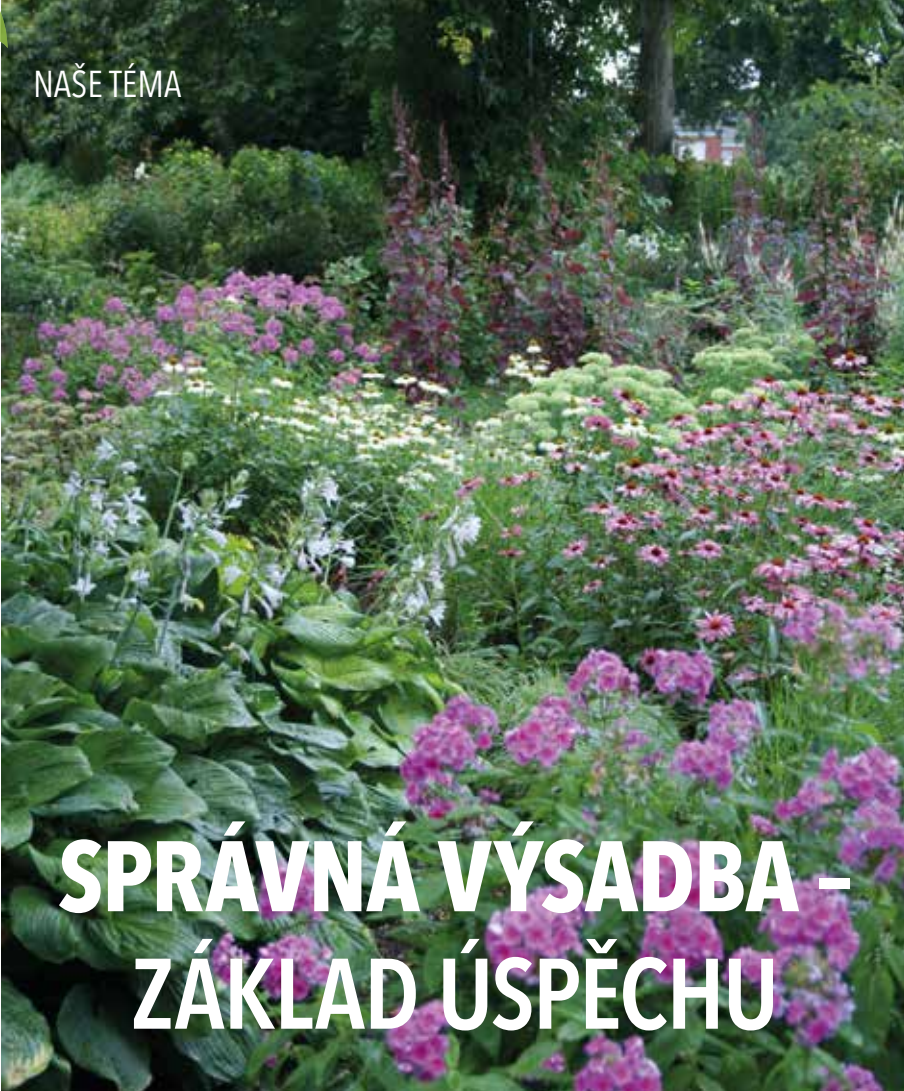
Třapatkovka (*Echinacea*)



Liliochvostec (*Eremurus*)

Společnost Pantone vyhlásila barvou roku 2024 Peach Fuzz. Ve volném překladu to znamená "broskvové chmýří", tedy jemný odstín mezi oranžovou a růžovou, připomínající odstín jemných chloupků na povrchu broskvové slupky. Má jít o odstín jemně smyslný a srdečný, který přináší pocity laskavosti a něhy a vyjadřuje poselství péče, sdílení, pospolitosti a spolupráce. A co na to zahradařníci?

Vyberete si některou rostlinu v podobné barvě?



SPRÁVNÁ VÝSADBA – ZÁKLAD ÚSPĚCHU



TRVALKOVÁ PARTIE JE SKUTEČNOU PÝCHOU KAŽDÉHO ZAHRADNÍKA A VELMI ATRAKTIVNÍM PRVKEM PŘITAHUJÍCÍ NEJEN ZRAK OBYVATELE PESTRÝMI BARVAMI, ALE ČASTO TAKÉ MOTÝLY A UŽITEČNÝ HMYZ. SNAŽIT SE ZALOŽIT TRVALKOVÝ ZÁHON CO NEJDŘÍVE, ABYCHOM SE UŽ UŽ MOHLI TĚŠIT ZE ZÁPLAVY KVĚTŮ, BY ALE BYLO VELKOU CHYBOU. VÍCE NEŽ KDY JINDY ZDE TOTIŽ PLATÍ: SPĚCHEJ POMALU! PŘEDEVŠÍM PŘÍPRAVU PŮDY NESMÍME PODCENIT, JINAK BUDEME NEUSTÁLE BOJOVAT S PLEVELEM.

1. PŘÍPRAVA STANOVIŠTĚ

Pokud zakládáme úplně nový záhon, doporučujeme na vybrané ploše nejprve zlikvidovat veškerý porost. Bude to sice trvat několik týdnů, ale je to nutné, protože boj s vytrvalým plevelem patří k největším úskalím trvalkového záhonu. Použijeme nejlépe totální herbicid a teprve poté, co veškerý porost odumře, začneme půdu kypřit. Vhodné je postřík ještě jednou opakovat, protože semena v hlubších vrstvách půdy se kypřením dostanou na povrch a začnou klíčit.

2. PŘÍPRAVA PŮDY

Půdu zryjeme na hloubku rýče a podle její kvality ji vylepšíme. Použít můžeme kvalitní kompost, granulovaný hnůj nebo organicko-minerální hnojivo, možnost je řada. Trvalky jsou obecně náročnější na obsah živin v půdě, proto je vhodné použít dlouhodobě působící hnojivo nebo kompost. Hnojivo znovu zapravíme do půdy a při tom vybereme případné kameny. Povrch půdy uhrabeme železnými hráběmi a urovnáme.

3. ROZVRŽENÍ ZÁHONU

Pokud nesvěříme návrh záhonu do rukou odborníka – zahradníka nebo architekta, vybíráme rostliny tak, aby odpovídaly podmínkám na záhonu, zejména pokud jde o nároky na slunce. Stínomilné trvalky budou na slunci strádat a milovnice slunce zase nepokvetou ve stínu. Při výběru dbáme také na vitalitu rostlin (jak intenzivně se rozrůstají) a jejich výšku – vysoké patří do zadní části záhonu, nižší dopředu a na okraj ty nejnižší. Pozor na nadměrnou pestrost – vhodnější je vybrat méně druhů a vysadit je ve větším množství než od každého druhu jednu rostlinu.

4. VÝSADBA ROSTLIN

Než začnete rostliny vysazovat, rozmístíte je po budoucím záhonu i v květináčích. Přesvědčte se, že takto se vám záhon líbí a že každá rostlina má ideální prostor. Pak už stačí jen postupně rostliny vysadit. Opatrně je vyklepněte z květináče, uvolněte případný prorostlý kořenový bal a vysadte do stejné hloubky jako

v květináči. Výsadbovou jamku můžete případně prolít vodou, aby kořeny měly přímý přístup k vláze. Půdu kolem rostliny důkladně přimáčkněte nebo přišlápněte. Nezapomeňte celý záhon důkladně zalít, případně zamulčovat tenkou vrstvou humusu. Kůrový mulč v tomto případě není vhodný.

5. NÁSLEDNÁ PÉČE

V prvním roce po výsadbě pouze zalévejte a odstraňujte případný plevel. Rostlinám bude několik let trvat, než se rozrostou a zaplní vyčleněný prostor. Na podzim můžete na volné plochy vysadit cibuloviny, které se postarají o jarní efekt na záhonu.



Nejvyšší čas na nové plány a projekty!

Kvalitní ruční nářadí pro dům, dílnu a zahradu

AŽ NÁŘADÍ NENÍ LIMITEM PRÁCE

Hřejivé sluneční paprsky už příjemně zahřívají půdu pro rostliny, které se derou z hlíny a kvetou. Brzy přijde čas, kdy si můžete dopřát zářivé barvy květin, bohatou vůni bylinek a svěží chuť domácí zeleniny. Teď je nejvhodnější doba na nákup nových nebo obnovu starých a rezavých nástrojů. Ať už potřebujete hrabičky, nůžky na větve, sekeru nebo kompletní zavlažovací systém, sáhněte po kvalitním nářadí značek **CONNEX** a **MEISTER**. Překonejte sami sebe a dotáhněte své projekty k dokonalosti.



Hlavní výhody:

- ergonomický design
- vždy moderní a trendy
- maximální funkčnost
- důraz na kompaktní uložení
- kvalita splňující evropské normy
- vhodné pro kutily i profesionály
- vychytávky pro zjednodušení práce
- důraz na ekologické balení

Vaše zahrada brzy rozkvetne životem, naplní se vůní květin, bude znít bzúčení včel a zpěv ptáků. Nechejte se naplnit radostí z péče o svůj malý kousek země, o kvetoucí květiny, ovocné stromy a vytvořte si vlastní oázu klidu a pohody.

Více informací na www.CONMETALL.cz



Zahradní nůžky

Nůžky pro stříhání větví, živého plotu, trávy, květin, a mnoho dalšího.



Zavlažovací systém

Kompletní systém zavlažování zahrady. Hadice, spojky, sprchy, a mnoho dalšího pro zahradu zelenou po celé léto.



Ruční nářadí

Veškeré nářadí pro péči o záhon, zahradu, nebo třeba ovocný sad. Vysoká kvalita a moderní design pro každého.



CO DO TRUHLÍKŮ V LÉTĚ?

NÁVRAT Z DOVOLENÉ NĚKDY PŘINÁŠÍ NEMILÉ PŘEKVAPENÍ V PODOBĚ USCHLÝCH NEBO ŽIVOŘÍCÍCH ROSTLIN V TRUHLÍCÍCH. A CO TEĎ, KDYŽ JSOU BĚŽNÉ LETNÍČKY JIŽ VYPRODANÉ? STÁLE EXISTUJÍ ATRAKTIVNÍ A ODLNÉ ROSTLINY DOSTUPNÉ I UPROSTŘED LÉTA, KTERÉ MOHOU VAŠI TERASU ZNOVU OŽIVIT.



↑ Boubelka

* neboli *Platycodon* je trvalka s nápadnými květy modré, bílé nebo růžové barvy, které před rozvitím vypadají jako balóčky. Je to dlouhověká rostlina, která se hodí do nádob a truhlíků

Angelonia →

* známá také jako "dračí rostlina" má atraktivní květy, navíc je teplomilná a suchomilná



← Okrasné papričky

* jsou dobrým tipem pro každého, kdo se nebojí neotřelých řešení. V truhlících upoutají pozornost pestrou škálou tvarů a barev, řada z nich je i jedlá



← Vřesy

* sice přijdou ke slovu až na začátku podzimu, ale jsou ideální pro vytvoření dlouhotrvajícího barevného akcentu



← ↑ Levandule a rozmarýn

* jsou aromatické bylinky, které nejen krásně voní, ale také přitahují opylovače a odolávají suššímu počasí. Navíc mohou být praktickým a dekorativním doplňkem kuchyně





↑ Okrasné trávy

- * druhy menšího vzrůstu dodají kompozici texturu a zeleň. Vytvářejí elegantní a moderní kompozice a jsou velmi odolné

← Zvonek

- * bohatě kvete, je odolný a hodí se i částečně zastíněná místa na terase

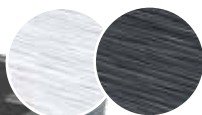
Hvozdík ↑

- * se svými jemnými květy a sladkou vůní je skvělou volbou pro truhlíky a často kvete až do podzimu

další
barevné
provedení



další
barevné
provedení



DOPORUČUJEME

Plastový truhlík FURU CASE – délka 39,5 cm a 58 cm, šedá, bílá a antracitová barva

Plastový truhlík URBI CASE Beton Effect – délka 39,5 cm, 58 cm a 77 cm, barva antracit, beton, terracota, marengo





HORTENZIE SÚ JEDNÝM Z NAJKRAJŠÍCH A NAJROZMANITEJŠÍCH KRÍKOV, KTORÉ NÁJDETE V MNOHÝCH ZÁHRADÁCH PO CELOM SVETE. V TOMTO ČLÁNKU SA ZAMERIAME NAJMÄ NA DVA OBLÚBENÉ DRUHY: HYDRANGEA PANICULATA A HYDRANGEA MACROPHYLLA. TIETO DVA DRUHY SA LIŠIA NIELEN SVOJÍM VZHĽADOM A PÔVODOM, ALE AJ POŽIADAVKAMI NA PESTOVANIE A STAROSTLIVOSŤ.

KRÁĽOVNÁ LETNEJ ZÁHRADY

Hortenzia



← Hortenzia metľinatá, hortenzie latnatá (*Hydrangea paniculata*)

- ✂ pochádza z východnej Ázie, konkrétne z Číny a Japonska
- ✂ opadavý ker, výška a šírka 0,5–2 m v závislosti od kultivaru
- ✂ robustný rast
- ✂ veľké kuželovité kvetenstvo
- ✂ farba kvetov biela, zelenkavá, krémová, ružová až červená
- ✂ kvety počas leta postupne menia farbu
- ✂ farba kvetov nie je ovplyvnená pH pôdy
- ✂ slnečné až polotienisté stanovište
- ✂ dobre odvodnená, úrodná pôda
- ✂ rez skoro na jar, tesne nad druhým alebo tretím púčikom – kvety sa utvárajú na nových výhonkoch

Další kultivary



Prehľad jednotlivých odrôd NÁJDETE V NAŠOM TOP KATALÓGU ZÁHRADA 2024, KTORÝ JE BEZPLATNE K DISPOZÍCII V NAŠICH ZÁHRADNÝCH CENTRÁCH.



← **Hortenzia kalinolistá, horenie veľkolistá** (*Hydrangea macrophylla*)

- ✂ pôvodom z východnej Ázie, najmä z Japonska a Kórey
- ✂ opadavý ker, výška a šírka 0,5-1,5 m
- ✂ veľké okrúhle kvetenstvo
- ✂ farba modrá, ružová, fialová alebo biela, v závislosti od kyslosti pôdy
- ✂ farba kvetov sa v kyslom prostredí mení na modrú, v alkalickom prostredí na ružovú až červenú
- ✂ uprednostňuje polotienistú polohu, chránenú pred priamym slnkom a silným vetrom
- ✂ kvitne na starom dreve
- ✂ po odkvitnutí ihneď orežte, odstráňte len staré a odumreté konáre
- ✂ uprednostňuje vlhkú, ale dobre odvodnenú pôdu



Na pestovanie modrých hortenzií používajte namiesto tu uvedených produktov kyslomilné produkty alebo špeciálne hnojivo na pestovanie modrých hortenzií. V opačnom prípade sa kvety vrátia k svojej pôvodnej ružovej farbe.

Záhradník radí:

Lubomír Šujan
Záhradníctvo Šujan



ODPORÚČAME

Ponúkame širokú škálu produktov na pestovanie hortenzií. **Substrát pre hortenzie** obsahuje kvalitnú rašelinu, kôrový kompost, vápenec na úpravu pH a hnojivo na prvých šiest týždňov rastu. Obľúbené **rozpusťné hnojivo pre hortenzie Kristalon** obsahuje okrem všetkých dôležitých zložiek aj horčík, ktorý zabraňuje žltnutiu listov. Zabezpečte svojim hortenziám ešte pohodlnejšiu výživu pomocou **tekutého hnojiva**. Na pestovanie modrých hortenzií používajte špeciálne hnojivo pre modré hortenzie.





Máte na zahradě bazén nebo jezírko? Shromažďujete dešťovou vodu z okapů, zaléváte ze studny nebo z vodovodního řádu? Baví vás zalévat pěkně ručně místo automatické závlahy? V našich zahradních centrech najdete spoustu výrobků, které nějak souvisí s vodou a které vám možná letos v létě přijdou vhod. Tady je malý výběr z nich.

CO SE HODÍ KOLEM VODY



Na kvalitě záleží.

TESTOVACÍ TABLETY PRO ZJIŠTĚNÍ PH VODY V BAZÉNU A OBSAHU VOLNÉHO CHLORU.

Bazénová chemie.

CHCETE-LI SI UDRŽET VE SVÉM BAZÉNU VODU KŘIŠTÁLOVĚ ČISTOU, PRAVDĚPODOBŇE SE NEOBEJDETE BEZ KOLEKCE VÝROBKŮ, KTERÉ VÁM S ÚDRŽBOU VODY POMOHOU.



Enzymy do jezírek.

DO OKRASNÉHO JEZÍRKA S ROSTLINAMI A RYBAMI NELZE BAZÉNOVOU CHEMIÍ POUŽÍT. BIO ENZYMY ZAMEZUJÍ TVORBĚ ŘAS A PROČIŠTĚJÍ VODU, NAVÍC PODPORUJÍ RŮST RYB.



Zavlažovací pistole.

CENOVĚ VÝHODNĚ KOVOVÉ ZAVLAŽOVACÍ PISTOLE UMOŽNÍ REGULACI PROUDU VODY A JEJÍ ROZPTYL.

Hadice.

KVALITNÍ ZAHRADNÍ HADICE FISKARS JSOU KOMPAKTNÍ SE ZAVLAŽOVACÍMI PISTOLEMI. DÉLKA 20 A 30 M A PRŮMĚR 1/2" A 3/4". UV REZISTENTNÍ A DOSTATEČNĚ ODOLNÉ PROTI MECHANICKÉMU OPOTŘEBENÍ.



Nádrže na vodu.

PLASTOVÉ NÁDRŽE, KTERÉ SPLYNOU SE ZAHRADNÍM PROSTŘEDÍM NEBO DESIGNOVOU TERASOU. JSOU VYBAVENY KOHOUTKEM PRO ČERPÁNÍ VODY.



Kvalitní zavlažovací pistole Fiskars.

NABÍZEJÍ CELOU ŘADU RŮZNÝCH TYPŮ POSTŘIKU, KTERÉ LZE SNADNO PŘIZPŮBIT VAŠIM MĚNÍCÍM SE POTŘEBÁM PRO ZAVLAŽOVÁNÍ. PODLE TYPU ZAVLAŽOVACÍ PISTOLE MŮŽETE ZVOLIT JEDEN NASTAVITELNÝ POSTŘIK NEBO NĚKOLIK PŘEPÍNATELNÝCH TYPŮ POSTŘIKŮ.



Sprcha – univerzální pro zalévání



Mlha – zalévání křehkých rostlin a sazenic



Proud – jemný proud na plnění nádob



Oplach – oplachování povrchů



Tryska – prudký vodní paprsek na čištění

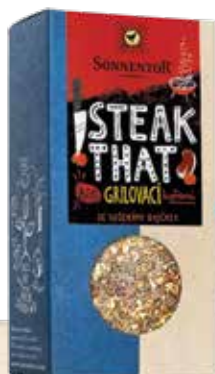




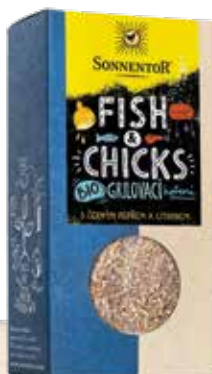
Grilování S VŮNÍ BYLINEK

K létu, kromě koupání a lenošení neodmyslitelně patří dlouhé večery na terase, posezení s přáteli a hlavně grilování. Jaké bylinky výborně dochutí maso a jiné dobroty z grilu? Pokud se předháníte se sousedy, kdo nachystá lepší marinádu, vaši tajnou zbraní letos budou směsi koření od SONNENTORU určené speciálně pro gril.

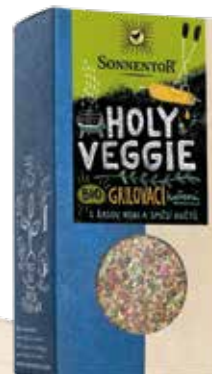
Díky nim dotáhnete chuť vašich grilovaných jídel k dokonalosti a sklídíte obdiv vašich hostů. Bylinky nejenže dovedou jídlo skvěle ochutit, ale také podporují trávení a zabraňují nadýmání. Tyto pečlivě vybrané směsi koření a bylinek v bio kvalitě promění vaše grilování v nevšední zážitek.



Jak ugrilovat božský steak? Vsaďte na koření **Stake That**, ve kterém se snoubí jedinečné aroma rozmarýnu a nasládlost sušených rajčat. Stačí lžičku koření promíchat s olejem a potírat s ní maso před i během grilování.



Jemné maso, jako jsou ryby a drůbež, si na grilu zaslouží jedinečnou péči. S kořením **Fish & Chicks** se každá ryba promění na chutnou lahůdku. Citron s pepřem tvoří ideální kombinaci, která masu dodá lehkou ostrotu i správný citrusový nádech.



Grilovaná zelenina může chutnat fantasticky! Se směsí **Holy Veggie** se zeleninová jídla promění z přílohy na hlavní chod. Jednoduše smíchejte koření s olejem, zeleninu potřete a ugrilujte, jak jste zvyklí. Skvěle se hodí i na nejrůznější sýry.

Osvěžující LEDOVÝ DŽBÁNEK od Sonnentoru

K venkovnímu posezení patří stejně jako dobré jídlo i dobré pití. Džbánek s ledovým čajem připravíte snadno. Pyramidální sáček stačí zalít studenou vodou a nechat půl hodiny luhovat. Ovoce a bylinky jsou pořežány tak, aby vynikla jejich intenzivní chuť i vůně. Když do čaje přidáte ještě nakrájené ovoce, led a pár čerstvých snítek, vykouzlíte dokonalý letní nápoj, který si zamilujete vy i vaši blízcí. Vybírat můžete ze tří originálních kombinací.



Jahoda – zázvor

Kyselková chuť ovoce spolu s jemnou ostroostí zázvoru vám připomene teplé letní večery. Do hotového nápoje můžete přidat čerstvé jahody, lístky meduňky a jestli rádi mlsáte, vyluhovaný sáček můžete bez obav roztrhnout a celý sníst.

Čokoládová máta – verbena

Lahodná citronová chuť verbeny jde ruku v ruce s osvěžující mátou, která vás ochladí a zažene žížeň v horkých letních dnech. Nejlépe chutná s čerstvými malinami, plátky citronu a lístky čerstvé máty.



Pomeranč – bazalka

Vychutnejte si osvěžující souhrů šťavnatého pomeranče s kořeněnou chutí bazalky. Tento ledový čaj přináší explozi chutí. Obsahuje sušené mango, banány, citronovou trávu či ibišek. Ozdobit se dá čerstvými ostružinami nebo lístky bazalky. Fantazii se meze nekladou.



Burger s kořením Sonnentor dostane úplně nový rozměr

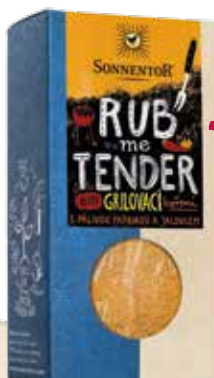
400 g mletého bio masa
1 lžička Sonnentor Koření na burger
1 šťastné vejce
2 polévkové lžíce strouhanky
1 lžičku dijonské hořčice
sůl a pepř
2 celozrnné bulky
200 g sýru feta
4 listy hlávkového salátu
1 rajče
½ červené cibule na plátky

Mleté maso v míse dobře smíchejte s Kořením na burger, hořčicí, vejcem a strouhankou. Přidáme sůl a pepř. Vytvarované burgery grilujeme z obou stran a servírujeme na lehce opečenou bulku spolu se salátem, plátky rajčete, cibulí a nadrobeným sýrem feta. Variantou může být i jednoduchý dip, který vytvoříte tak, že smícháte fetu s několika lžičkami jogurtu, zakysané smetany a stroužkem prolisovaného česneku.



novinka

Jestli chcete grilované zelenině dodat lákavou středomořskou chuť a vůni, vyzkoušejte **Koření na letní zeleninu**. Báječně se hodí k cuketám, lilákům, paprikám a kukuřicím, prostě k sezónní zelenině, která právě teď dozrává na vašich zahrádkách.



novinka

Pro ty, kteří mají rádi ostřejší jídla, je tady lehce pikantní směs **Rub me tender**. Česnek, pálivá paprika, jalovec a další koření se postarají o to, aby jídlo mělo ten správný šmak. Směs koření vetřete do masa, nechte alespoň dvě hodiny odležet a pak grilujte. Toto koření si skvěle rozumí i s medem a sojovou omáčkou.

vyzkoušejte
v našem
receptu



Milujete šťavnatý burger z grilu, zapečený se sýrem a podávaný s čerstvými rajčaty, salátem a domácí majonézou na křupavé bulce? Nový rozměr a říznější chuť získá díky naší nové směsi **Koření na burger**. A ať už připravíte masovou, nebo vegetariánskou variantu, můžeme zaručit, že vaše burgery zmizí ze stolu jako první.



ZELENÁ FOREVER

JASNĚ ŽE LÉTO PATŘÍ PESTRÝM BARVÁM A SLADKÝM VŮNÍM, KTERÉ DOKÁŽOU NA TERASE VYKOUZLIT JEN LETNIČKY, ALE JEJICH KRÁSA JE POMÍJIVÁ A ZA PÁR TÝDNŮ S NIMI BUDE AMEN. A CO PAK? NECHÁMĚ ZET TERASU PRÁZDNOTOU? NABÍZÍME VÁM JINOU MOŽNOST – VYSAĎTE SI DO NÁDOB ZAKRSLÉ A MĚNĚ VZRŮSTNÉ JEHLIČNANY, DÍKY NIMŽ BUDE VAŠE TERASA ATRAKTIVNÍ PO CELÝ ROK VČETNĚ ZIMY. LETNIČKY NAVÍC PŘES SEZÓNU VYTVOŘÍ VHODNÝ PROTIPÓL K ZELENÉ HMOTĚ, KTERÁ ZASE ZJEMNÍ JEJICH PŘÍLIŠ DIVOKÉ BARVY.



VOLBA SPRÁVNÉ NÁDOBY

Materiál: Keramika, dřevo, nebo plast – každý materiál má své výhody a nevýhody. Keramika a plast musí být určeny pro venkovní prostředí, keramika musí být nenasákavá. Na rozdíl od plastu sice zajistí rostlině větší stabilitu ve větru, na druhou stranu jsou zejména větší květináče velmi těžké a manipulace s nimi problematická. Dřevo doporučujeme pouze na omezenou dobu, při styku s vodou nemá dlouhou trvanlivost.

Velikost: Nádoba by měla být dostatečně velká, aby poskytovala prostor pro růst kořenového systému. Pozor na vysazování malých rostlin do příliš velkých nádob, hrozí přemokření a uhynutí rostliny. Vhodnější je menší nádoba a jednou za čas přesazení.

Drenáž: Zajištění dobré drenáže je klíčové pro zdravé rostliny. Nádoby musí mít bezpodmínečně odtokový otvor a na dně drenážní vrstvu z keramzitu nebo štěrku, aby kořeny nebyly ve styku s vodou.

SUBSTRÁT A VÝSADBA

Substrát: Ideální je dobře propustná zemina speciálně určená pro jehličnany. Do běžného substrátu doporučujeme přidat rašelinu pro okyselení a také dlouhodobě působící hnojivo, které zajistí průběžné doplňování živin.

Výsadba: Při výsadbě umístěte rostlinu do středu nádoby a zasypte kořenový bal dobře propustným substrátem. Pokud vysazujete více rostlin do jedné nádoby, umístěte vyšší vždy dozadu. Pro konifery s korunkou na vysokém kmínku zajistěte oporu.

PÉČE O ZAKRSLÉ JEHLIČNANY

Zalévání: Pravidelná závlhka je důležitá, ale pozor na přemokření. Doporučujeme zalévat méně často, ale vydatně. Zalévejte ke kmínku rostlin, vyhýbejte se postřiku na jehlice.

Hnojení: Použijte hnojivo určené pro jehličnany, které podporuje zdravý růst a správné vybarvení jehlic. Do nádob je vhodné použít hlavně kapalná hnojiva, a to jednou za 14 dní.

ŘEZ A TVAROVÁNÍ

Borovice můžete tvarovat zaštipováním měkkých výhonků v době, kdy se ještě nevyvinou jehlice.



DO NÁDOB DOPORUČUJEME

Pinus mugo mughus
Pinus mugo 'Pumilio'
Juniperus squamata 'Blue Star'
Abies balsamea 'Nana'
Picea abies 'Little Gem'
Picea omorika 'Karel'
Picea glauca 'Conica'
Chamaecyparis obtusa 'Nana Gracilis'
Chamaecyparis pisifera 'Filifera Nana'
Tsuga canadensis 'Jeddeloh'

Na kmínku:

Pinus mugo 'Gnom'
Pinus leucodermis 'Schmidtii'
Thuja plicata 'Whipcord'

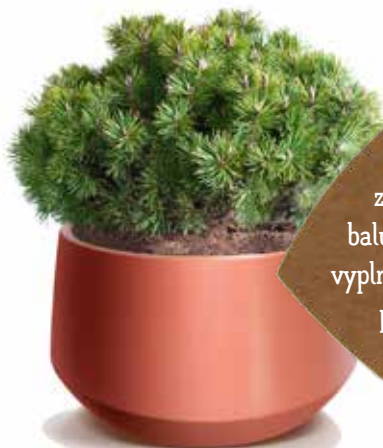


Zahradník radí:

Ing. Pavel Halama

DIKÉ spol. s r.o.

Na zimu doporučuji obalit nádoby vhodným izolačním materiálem, který zabrání promrzání kořenového balu. Vhodný je například jutový pytel vyplněný slámou nebo polystyrenová podložka pod květináč. Pokud je v zimě několik dnů teplejší počasí, nezapomeňte jehličnany zalít.



další barevné provedení



DOPORUČUJEME


Plastový květináč Milly v různých rozměrech (239–469 mm) a barvách. Výhodou je pěstební vložka.



ZE SVĚTA INTERIÉROVÝCH sukulentů a kaktusů

Text **Jana Morávková**
Foto **FloraDania a Dreamstime**





RÁDI BYSTE SI DO SVÉHO BYTU
POŘÍDLI NĚCO ZELENÉHO,
ALE NEMÁTE ČAS NA
PRAVIDELNOU PÉČI? BYDLÍTE
V BYTĚ SE SUCHÝM VZDUCHEM
A ÚSTŘEDNÍM TOPENÍM? PAK
JSOU POKOJOVÉ SUKULENTY
A KAKTUSY IDEÁLNÍMI
ROSTLINAMI PRO VÁŠ INTERIÉR!

PÉČE O KAKTUSY A SUKULENTY

Světlo: Většina sukulentů a kaktusů prosperuje na světlých místech. Dlouhé období bez světla může vést k nevzhlednému vytáhlému růstu.

Voda: Zálivka by měla být mírná a pravidelná během vegetačního období, v zimě je třeba ji omezit na minimum.

Půda: Používejte dobře propustnou půdu speciálně určenou pro sukulentní a kaktusové rostliny

Sukulentní rostliny akumulují vodu ve svých listech nebo podzemních částech, což jim umožňuje přežít v suchých podmínkách. Mají obvykle tlusté, masité listy, které slouží jako zásobárny vody. Mohou mít různé, často velmi neobvyklé a atraktivní tvary, a také barvy se díky úsilí šlechtitelů dávno neomezují jen na zelenou. Povrch listů může být hladký, chlupatý, nebo pokrytý voskovitým povlakem, který pomáhá snižovat ztrátu vody. Stonky bývají často ztlustlé pro možnost ukládat větší množství vody, ale také plazivé, které podporují rostlinu v jejím vertikálním růstu. Kaktusy jsou specifickou podskupinou sukulentů a liší se od nich na první pohled tvorbou trnů, které jsou vlastně jen transformovanými listy.



Sukulenty
a beztrnné kaktusy
doporučujeme také
do dětských pokojíčků.
Rostliny jsou velmi nenáročné
a snesou bez problémů
i výpadky v péči.

Záhradník radí:

Ing. Daniela Feriančíková
Záhradnictvo
Sadex Prešov





další
barevné
provedení



Vyzkoušejte designové květináče

Máte-li rádi designová řešení, zkuste si vysadit sukulenty do plastových květináčů **Milly Round**. Nabízíme je v několika průměrech od 109 do 309 mm a několika barvách. Květináč **Milly Round ECO Wood** navíc obsahuje 33 % dřeva, takže je i šetrnější k životnímu prostředí.



DOPORUČJEME

V nabídce našich zahradních center nyní najdete kolekci vybraných druhů krásné kvetoucích kaktusů i nenáročných sukulentů.



Kitl®

MARACUJA

「plná
vášně」



www.kitl.cz



BYLINKOVÁ ZAHRADA

na Kukasu

Hospital Kuks ve stejnojmenné obci nedaleko Jaroměře nechal na začátku 18. století postavit František Antonín Špork. Díky léčivému pramenu, který zde vyvěral, tu mohly vzniknout kdysi vyhlášené lázně, později se hospital stal oblíbeným cílem, zejména díky zdejší sochařské výzdobě. Bylinková zahrada se rozprostírá za budovou hospitalu už od dob jeho vzniku na počátku 18. století.



Vždy se zde pěstovaly léčivky pro potřeby zdejší lékárny U Granátového jablka, ale také ovoce a zelenina pro hospitální kuchyň. Význam zahrady upadá kolem roku 1945, kdy lékárna i hospital definitivně přestávají sloužit svému účelu.

rozličných bylin a léčivek, což čítá dohromady 144 záhonů. Lepšímu vzhledu zahrady napomohla i rekonstrukce sušárny a demolic zastaralého nevzhledného skleníku. Vzhled zahrady doplňují fontány s vodosloužit svému účelu.



V druhé polovině 20. století připomínala někdejší bylinková zahrada spíš parodii na francouzský park. Prostor byl rozčleněn na šestnáct čtverců, zatravněn, čtverce ohraničeny zimostrázem a boky zahrady osázeny habrovím.

V letech 2013 až 2015 celý areál hospitalu prošel rozsáhlou rekonstrukcí, v rámci níž došlo i na obnovu bylinkové zahrady. Podle projektu Ateliéru Krejčířkovi bylo dvanáct ze šestnácti čtverců osázeno mnoha druhy

trysky a zahradní domek, který slouží k sušení bylin v nízkoteplotní sušárně. V jednotlivých čtvercích pěstují zahradníci léčivé rostliny, květiny k řezu, květiny okrasné a bylinky do kuchyně. Vedle tradičních bylin se zde pěstují také cizokrajné rostliny, které indiáni používali třeba jako anestetikum. Nechybí však ani pelyněk coca cola, líčidlo americké či oměj vlčí mor.

V ovocných sadech rostou staré odrůdy jabloní, hrušní a třešní. Nové moderní zázemí nyní mají zdejší zahradníci a zahradnice vedle bývalé sýpky u hospitalu (u restaurace). V tomto skleníku zdárně pěstují i citrusy a jiné exotické druhy rostlin. Navíc zde přes zimu nalézají útočiště karásci z venkovních nádrží na vodu (piscin).

Během sezóny se květiny využívají pro aranžování vazeb v interiérech i okolí hospitalu. Bylinky se suší v malém rozsahu – slouží pro vlastní potřebu a jako ukázka návštěvníkům.

OTEVÍRACÍ DOBA

duben – listopad, od rozbřesku do soumraku
bezbariérový přístup
www.hospital-kuks.cz





ROSTETO pro Vás z hlubin země

Díky svému specifickému složení dodá rostlinám celou škálu doplňkových živin.

- Podporuje pevnost buněčných stěn
- Podporuje lepší přezimování
- Podporuje hospodaření s vodou
- Podporuje vybarvení listů
- Podporuje odolnost proti suchu
- Omezuje růst mechů



SÍLA PŘÍRODY



Minerály z hlubin země



Obsahuje mikroelementy (křemík, hořčík, uápník, železo a mnoho dalších prvků)



Jemně mletá čedičová moučka pro snadné ustřebávání mikroelementů rostlinami



Zvyšuje odolnost rostlin proti škůdcům



Podporuje úrodnost půdy





POHODA NA ZAHRADĚ BROS

LETNÍ POBYT NA TERASE NEBO NA ZAHRADĚ NÁM DOKÁŽE POŘÁDNĚ ZNEPŘÍJEMNIT OBTÍŽNÝ HMYZ. MOUCHY JSOU JEN DOTĚRNÉ, HORŠÍ JE TO PŘES DEN S VOSAMI, KTERÉ ATAKUJÍ COKOLIV SLADKÉHO, AŽ UŽ JDE O NÁPOJE NEBO TŘEBA ODPOLEDNÍ DEZERT, A PO ZÁPADU SLUNCE ZASE KOMÁŘI LAČNÍ NAŠÍ KRVE. JAK SE JIM BRÁNIT?



← LAMPA PROTI HMYZU

- ☞ likviduje mouchy, komáry, muchničky a vosy
- ☞ ochrání prostor s plochou až do 16 m²
- ☞ velmi účinné díky kombinovanému účinku UV záření a elektrické mřížky

SPRAY PROTI KOMÁŘŮM A KLÍŠŤATŮM →

- ☞ účinně odpuzuje komáry a klíšťata (až po dobu 4 h) a muchničky (až po dobu 8 h)
- ☞ balení ve spreji usnadňuje rovnoměrnou aplikaci



REPELENT PROTI KOMÁŘŮM A KLÍŠŤATŮM →

- ☞ odpuzuje komáry (až po dobu 5 h), klíšťata (až po dobu 4 h) a muchničky (až po dobu 8 h)



← REPELENT NA KOMÁRY PRO DĚTI

- ☞ poskytuje účinnou ochranu proti komárům až po dobu 6 hodin – pro děti od 1 roku
- ☞ vhodné pro osoby s citlivou pokožkou

SPRAY PROTI KOMÁŘŮM ↑ A KLÍŠŤATŮM MAX

- ☞ účinně odpuzuje komáry (až po dobu 5,5 h), klíšťata (až po dobu 5 h) a muchničky (až po dobu 8 h)



← LAPAČ OCTOMILEK

- ☞ účinně láká barvou i použitou látkou
- ☞ použitelné opakovaně

SPRAY PROTI → MOUCHÁM A KOMÁŘŮM

- ☞ proti létajícímu hmyzu
- ☞ použitelný v interiéru
- ☞ okamžitý efekt "omráčení"



GEL PO POŠTÍPÁNÍ →

- ☞ zmírňuje příznaky štípnutí hmyzem a popálení kopřivou
- ☞ má uklidňující a chladivý účinek



← ELEKTRICKÝ ODPAŘOVAČ PROTI KOMÁŘŮM

- ☞ elektrické zařízení uvolňuje účinnou látku, která likviduje komáry
- ☞ pro použití s kapalinou nebo doplňovacími polštářky
- ☞ tekutá verze poskytuje ochranu ve vnitřních prostorech až na 60 nocí
- ☞ účinné i při otevřených oknech



← HASIČÁK NA VOSY A SRŠNĚ

- ☞ sprej na likvidaci hnízd vos a sršní
- ☞ umožňuje rozstřík ze vzdálenosti až 5 m



← SPIRÁLY PROTI KOMÁŘŮM

- ☞ likvidace komárů a muchniček v exteriéru
- ☞ účinnost již po 10 minutách od aplikace
- ☞ jedna spirála poskytuje ochranu proti hmyzu až po dobu 8 hodin

ZELENÁ SÍLA SPRAY → PROTI KOMÁŘŮM A KLÍŠŤATŮM

- ☞ účinně odpuzuje komáry a černé mouchy (až po dobu 6 h) a klíšťata (až po dobu 2 h)
- ☞ obsahuje aloe, které dodatečně hydratuje a pečuje o pokožku





Šujan Park od května v novém

Ve středu 8. 5. 2024, kdy byly všechna naše zahradní centra zavřena kvůli státnímu svátku, se právě jedno nové centrum slavnostně otevíralo. Bylo to zahradní centrum Šujan ve slovenských Skačanech. V kruhu svých zaměstnanců a dodavatelů otevřel pan Šujan nové a moderní prostory, nechybělo ani požehnání, slavnostní přestřižení pásky, příjemná hudba a výborné jídlo a pití. Velkou podporou je mu především jeho rodina a nejbližší přátelé.

Skačanské zahradní centrum patří k zakládajícím členům našeho obchodního družstva, letos se však změnil jeho název ze Záhradníctvo Šujan na zahradní centrum Šujan Park. Oblíbená kavárna je nyní v rekonstrukci, aby nabídla zákazníkům nový a větší prostor a stala se tak oblíbenou zastávkou a oázou klidu.



NOVÉ CENTRUM V KOSTCE

- 🌿 vnitřní prodejní plocha 2 000 m²
- 🌿 vnější prodejní plocha 700 m²
- 🌿 výstavba probíhala od jara 2022 – jaro 2024
- 🌿 100 parkovacích míst
- 🌿 pozinkovaná ocelová konstrukce
- 🌿 prosklená střecha
- 🌿 uvnitř vznikly kanceláře a skladovací prostory
- 🌿 **otevřeno pondělí-sobota od 8 do 18 hod**

www.sujan.sk



KRISTALON™

MEZI HNOJIVY ŠAMPIÓN



Znáte
z TV

www.kristalon.cz

KAPALNÁ FORMA Stačí jen nalít a zalít!

SEZNAM PRODEJEN

Česká republika

DIKÉ

463 46 Příšovice 224 (u exitu z R10)
Tel.: +420 603 541 449
www.dike-centrum.cz



GardenMarket

687 12 Kněžpole 370
Tel.: +420 739 238 145
www.gardenmarket.eu



Hortiscentrum

- Žerotínovo nábřeží 101, 667 01 Židlochovice
Tel.: +420 547 237 878
- Kalabousek 1940, 286 01 Čáslav
Tel.: +420 327 313 010
www.hortis.net



JINÁ ZAHRADA

- Ústecká 724, 403 17 Chabařovice
Tel.: +420 606 094 474
- Josefodolská 352,
293 01 Mladá Boleslav-Debř
Tel.: +420 778 080 560
www.jinazahrada.cz



Zahradní centrum Malinkovič-Důbrava

Bratislavská 3582, 690 02 Břeclav
Tel.: +420 519 330 294
www.malinkovic.cz



Arboretum Šmelcovna

Dva dvory 2311/3, 680 01 Boskovice
Tel.: +420 737 475 290,
+420 732 940 763
www.smelcovna.cz



Školky Montano

289 16 Přerov nad Labem 414
Tel.: +420 739 062 791
www.skolky-montano.cz



Zahradnické centrum Jelínek

Dlouhá 1, 277 46 Veltrusy
Tel.: +420 315 781 019
www.zahradnictvi-jelinek.cz



Zahradní a parková

Plzeňská 608/17, 353 01 Mariánské Lázně
Tel.: +420 605 298 820
www.zahradaml.cz



Zahradní centrum Cílkovi

Na Cintlovce 1654/3, 268 01 Hořovice
Tel.: +420 728 428 900
www.zacen.cz



Zahradní centrum Dubany

Dubany 17, 530 02 Pardubice
Tel.: +420 775 454 290
www.zahradnictvi-dubany.cz



Edenia zahradní centrum

U Županských 38,
193 00 Praha - Horní Počernice
Tel.: +420 775 55 71 71
www.edenia.cz



Zahradní centrum Parkon

Kanín 116, 289 07 Libice nad Cidlinou
Tel.: +420 739 011 133
www.parkon.cz



Slovensko

Agroservis Stupava

Hviezdoslavova 74, 900 31 Stupava
Tel.: +421 265 935 729
www.agro-servis.sk



GARDEN TEAM

Malobyčianska 1538/3, 014 01 Bytča
Tel.: +421 940 641 231
www.garden-team.sk



HadzimaPlant

Hlavná 1A/1011, 919 51 Špačince
Tel.: +421 905 622 197
www.hadzimaplant.sk



Isola Bella

952 01 Žitavce 149
Tel.: +421 905 417 807
www.isolabella.sk



ŠUJAN PARK

958 53 Skačany 567
Tel.: +421 908 600 120
www.sujan.sk



SLOVFLÓRA

Koháryho 97, 935 21 Levice
Tel.: +421 366 312 357
www.slovflora.sk



Horti Garden

- Moyzesová 46, 900 28 Ivanka pri Dunaji
Tel.: +421 903 742 605
- Hlavná 71, 927 01 Šala
Tel.: +421 903 261 284
www.zahradnictvomh.sk



Záhradníctvo SADEX

Duklianska 19/B, 080 01 Prešov
Tel.: +421 51 772 12 05
www.zahradnictvosadex.sk



ZÁHRADY DOBRÁ NIVA

- Slobody 5, 962 61 Dobrá Niva,
(GPS: N 48°27'47.3 ; E 19°05'53.0)
Tel.: +421 905 240 520
- Zvolenská cesta 31, 974 05 Banská Bystrica
(areál Stavivá Garaj s.r.o.)
Tel.: +421 907 860 059
www.zdn.sk



facebook.com/zahradnicentra.cs

www.zahradnicentra.eu